

Le Parcours d'Artistes 2022 s'offre à vous, dans les méandres du centre-ville de Huy, au gré des expositions et des rencontres avec les artistes et les collectifs.

Ce Parcours d'Artistes est plus qu'une simple exposition, c'est un projet citoyen et fédérateur construit par les artistes eux-mêmes. Pendant six mois, des rencontres préparatoires, organisées par le Centre culturel, ont rassemblé les intentions des participants pour réaliser ce projet inédit qui leur ressemble.

La période du confinement aura été silencieuse et cachée. Notre relation au temps, à l'espace et à la nature, notre rapport aux autres et à nous-mêmes en a été bouleversé. Tant de troubles

et de changements semblent avoir mûri et transcendé les artistes et leurs créations.

Chrysalide a donc été choisi comme titre d'exposition pour son apport symbolique, esthétique et formel ainsi que pour illustrer la thématique du confinement et de la renaissance.

Les artistes seront heureux de dialoguer avec vous et de partager leur démarche durant le Parcours.

Infos pratiques

Exposition accessible le samedi 17 et le dimanche 18 septembre de 14 à 18h.

Accueil

à l'Espace Saint-Mengold
au Centre culturel
au guichet ambulante du centre-ville

 /Parcoursdartisteschrysalide

Centre culturel de huy.be
Avenue Delchambre 7a - 4500 Huy • 085 21 12 06



Éditeur responsable : Étienne Roba, avenue Delchambre, 7a - 4500 Huy

1

Centre culturel

Florence Bastin



« Au départ il y avait l'enfermement, l'ignorance, l'isolement. Avec le temps, les "carapaces" se fendent, libérant tout leur potentiel, vivant une autre réalité. Les choses se transforment,

naissent. Du noir à la couleur, du néant à la plénitude, de la fragmentation à l'unité. Autant de transformations que de créations libres ! »

Anne Beaudry



« Le mot "Chrysalide" évoque pour moi la transformation après l'inspection due au confinement. On abandonne une enveloppe, une ca-

rapace, des préjugés... que je représente avec mes vêtements habités. Par mes tableaux, j'aime susciter l'intrigue et le questionnement. »

Hennou Ben Houssine



« La chrysalide est une métamorphose comme le passage d'un état simple à une forme élaborée d'une beauté complexe. Mon travail s'inscrit dans cette transition. Je m'applique à transformer la surface blanche du tableau en la recouvrant de strates de différentes matières de récupération mélangées à la couleur pour arriver à un paysage dans sa multiplicité. »

« La chrysalide est un symbole de renouvellement, une alchimie incroyable qui se révèle au réveil de la nature. On pourrait penser que l'espèce d'hibernation qui nous a été imposée par le confinement a créé pour nous les conditions d'une vie en cocon au sortir duquel nous deviendrons indubitablement différents. Inspirée par ce thème, j'ai fait apparaître des arbres dans mes tableaux, un bruissement, une vibration, un cocon. »

Arlette Blochouse



« La chrysalide est un symbole de renouvellement, une alchimie incroyable qui se révèle au réveil de la nature. On pourrait penser que l'espèce d'hibernation

qui nous a été imposée par le confinement a créé pour nous les conditions d'une vie en cocon au sortir duquel nous deviendrons indubitablement différents. Inspirée par ce thème, j'ai fait apparaître des arbres dans mes tableaux, un bruissement, une vibration, un cocon. »

Florence Delvaux



« Le choc de ce confinement et le besoin d'exprimer ce vécu m'ont poussé à réaliser plusieurs toiles.

L'observation de la nature a été ma première inspiration, une connexion vitale à la nature qui émerveille. Tenir bon se résu-rait à regarder pousser mes tulipes... Vint aussi la réflexion sur le temps qui semblait s'allonger pendant cette période durant laquelle nous avons enfin la liberté de ralentir le pas et regarder autour de soi. »

Brigitte Flabat



« Chaque expérience de métamorphose est unique : il n'y a ni recette ni mode d'emploi. Je propose des dessins de modèles qui cheminent à leur rythme vers la renaissance, enveloppés de leur

chrysalide personnelle. Techniquement, les dessins au fusain sont rehaussés de peinture acrylique. »

Dominique Deville



« Même si nous avons fait germer l'idée de vivre d'une autre façon pendant le confinement, une chrysalide s'est formée au cours de ces deux dernières années et a pris différentes valeurs dans l'histoire personnelle de chacun-e. J'exprime mon ressenti en relation avec des faits de l'actualité. Mon expression plastique se réalise au travers de l'histoire, des légendes, des lieux, de la géographie et de la politique. »

Andrée Gill



« Je présente une série de dessins et collages ainsi que des gravures réalisées en technique mixte, à la manière noire et à la pointe sèche. Le thème *Chrysalide* évoque pour moi la sortie de l'ombre pour

s'épanouir à la lumière en quelque chose de rare et différent. C'est également aller vers d'autres horizons pour en retirer le meilleur et le renvoyer autour de soi. C'est aussi oser le changement. »

Andrée Hiar



« Je dessine et peins la nature, la transparence de l'eau, la fluidité, les vibrations de la couleur, les re-

flets... et j'anticipe ces mouvements de lumières colorés dans ces états changeants. Pour cette exposition, je représente des papillons et des chrysalides. »



Royal Photo Club de Huy



Bienvenue dans un studio un peu particulier où l'on risque bien de ne pas vous reconnaître sur la photo ! Le jeu, ici,

est de peindre dans l'espace avec de la lumière. Et immortaliser l'instant de façon numérique. Un lieu privilégié de rencontre entre l'espace et le temps.

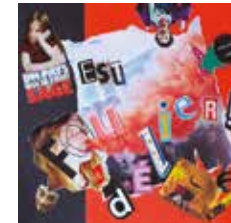
Ghislaine Radermecker



« La pensée a été mise à rude épreuve durant cette période, beaucoup d'informations circulaient et nous ont fragilisés. La solitude a été si douloureuse que mourir était devenu pour certains une libéra-

tion. Les retrouvailles... que d'émotions ! Que de joies ! Que de bonheur ! La route a été longue, même très, très longue, mais nous dépassons cette épreuve. »

Christine Sepulchre



« Mars 2020, confinement. Qu'est-ce qui, alors, avec un matériel simple disponible chez soi, m'offre bien-être physique et psychologique, libère mon

écriture et la fusionne à l'image, m'ouvre une voie/voix d'émotion, de réflexion, de protestation engagée ? Le collage, art-chrysalide : faire du neuf avec du vieux, un tout avec des fragments. Déconfinée, je continue à le pratiquer avec joie ! »

2a Parc Henrion - Kiosque

Marie Carracedo Rio



Voici une installation évolutive et participative sur le kiosque présentée par une chrysalide centrale faite de tissus imprimés à la manière du Tataki zomé sur textile ancien. Elle symbolise la gestation. Chaque visiteur peut écrire sur du tissu quelques mots évoquant un vécu qui les a métamorphosés. Ces courts textes inspirants compléteront cette création semblable à une poésie du végétal.

2b Parc Henrion - Arbre

Colette Laffut



Sur une vingtaine de petites toiles suspendues aux branches du sapin sont représentés des visages non figuratifs sur fond de couleurs multiples. D'autres visages – différents – contrastent avec leur binôme.

– contrastent avec leur binôme.

2c Parc Henrion - Avenue

Royal Photo Club de Huy



Certains membres du Royal Photo Club de Huy, passionnés et amoureux de la photographie, ont exploré leurs domaines de prédilection :

la photo abstraite, la photographie de studio, la macro ou la microphotographie. Ils présentent des images en résonance avec la thématique du confinement, de la renaissance ou de la nature.

3 Parc de la Bibliothèque

Olivier Moeys



« Cette sculpture symbolise l'épanouissement personnel que chacun peut espérer atteindre au cours de sa vie. Pour ce projet, j'utilise une souche de bouleau afin de créer une première structure symbolisant l'enveloppe physique. Au départ d'un premier aspect brut, je l'ai creusée, stylisée, dessinant certaines formes, faisant référence à la construction de l'individu et à son image. »

4 Rue de la Résistance

Anne Beaudry (voir 4) - Arlette Blochouse (voir 1) - Micheline Hilhorst (voir 5) - Poupette Pêcheur (voir 5)

5 Dépôt de Géraldine Delfosse

Micheline Hilhorst



« J'essaie de conférer à mes tableaux un rythme associé à un mouvement. Chaque tableau représente une étape et une découverte. J'aime la diversité

des couleurs suggérant l'ardeur, l'animation, la turbulence ou le calme. Ce que la chenille devenue chrysalide appelle la mort, le papillon l'appelle renaissance. Émergence du renouveau, la luminosité essentielle à la vie nous revient. »

Poupette Pêcheur



« Sortir de sa chrysalide, c'est sortir de l'obscurité. C'est le soleil qui se lève ou qui apparaît brusquement entre

les arbres sur un chemin de randonnée en forêt. Cela se traduit à travers la peinture à l'huile pour sa richesse, son jeu de couleurs, sa transparence et l'application des couches successives. »

6 Atelier 2a

Thierry Cayman



« Ainsi naquit la "vie hermétique", une histoire sans paroles en trois volets entrecoupés d'entractes illustrés, construite au jour le jour, depuis la maison, avec le matériel du bord, dessinée presque instinctivement, comme un appel d'air. Telle lors d'une catastrophe antique où tous furent pétrifiés dans l'instantanéité d'un déferlement ravageur, l'annonce du confinement fut un moment aussi inattendu qu'inédit... Surréaliste. »

Arlette Degotte



« J'ai commencé à travailler avec l'encre de Chine suite à l'apprentissage de l'écriture chinoise. Puis l'encre s'est imposée comme médium principal. Ici, Ensō zen, symbole de la vacuité, où la forme de chrysalide pourra être devinée dans mes créations. Certains travaux s'émaillant de pensées et de poèmes courts de ma composition, mais aussi de poètes chinois et japonais dans la mouvance des "tankas" ou "haikus". »

Fondation Bolly-Charlier



« Bulle coincée dans la bulle », cocon dans le cocon, emballage à double détente, mystère entier aux multiples couches, comme dans ces poupées russes, les matriochkas, ou les jeux d'assemblage

de notre enfance... La galerie Juvénal se transforme ainsi à travers une proposition foisonnante et variée, organique, en un cabinet de toutes les curiosités.

Jamila Al Badaoui



« Comme la chrysalide qui inspire l'idée d'une renaissance dans un acte de transformation, le serpent insuffle aussi cette vision lors de sa mue. Je m'approprie ses écailles pour parler de la métamorphose et je me nourris des dualités mort/vie, absence/présence, ombre/lumière, danger/sécurité, invisible/visible, et ce à travers une sculpture et des peintures. »

Clara Di Verde



« Par le simple geste de la transformation de la matière, à la fois technique et spontané. Il y a eu l'envie d'explorer mes propres doutes, donner du poids aux valeurs essentielles. Il en résulte un lâcher-prise : inspirer, expirer, centrer, décentrer, former, déformer, découper, assembler, récupérer... »

Marie Tournay



« Le thème *Chrysalide* rejoint mon travail de femme peintre et sculptrice, car il est axé principalement sur la femme créatrice, intuitive, guerrière, guérisseuse. Son empreinte dans l'humanité, sa traversée et son lien avec la nature sont mystérieux et précieux. La femme est en gestation perpétuelle et fait éclore. Elle est porteuse de vie, de changement. »

Jenny Baguette



Depuis sept ans, Jenny réalise des sculptures en céramique durant ses études aux Beaux-Arts de Liège. Elle explore le non-figuratif et réalise pour le Parcours une série intitulée *Déploiement*. Une plaque de terre suggère une chrysalide. Dans un premier temps, elle est roulée sur elle-même. Ensuite, en 4 temps, elle se déploie et s'ouvre.

Filtre 2



Le collectif Filtre 2 né d'une belle rencontre sur fond de lumière inactinique : celle de quelques passionnés du grain d'argent et de l'émulsion génératrice de leurs images et de bien des histoires, à commencer par celle de la croisée de leurs chemins. Avec ces images faites de grains d'argent, les membres du collectif donnent à entrevoir leur perception du confinement à travers leur regard univoque et multiple.

Viviane Thenaers



« Les seules sorties autorisées étaient des balades dans la nature et un voyage, duquel j'ai ramené ce caillou en souvenir de cette période un peu spéciale. La transformation de ce souvenir est aussi la découverte de la technique de la linogravure. Le caillou pierre se transforme en caillou encre et papier. C'est un vrai déploiement sur papier, chaque caillou imprimé devenant un élément d'une longue route. »

Lieve Cabergs



« Alors que le monde tombait, elle a enfilé sa cote de mailles blanche en tissu pour combattre l'envahisseur. »

L'artiste plasticienne a upcyclé tout ce qui constitue cette œuvre. Son installation est constituée de bas-reliefs brodés à partir de blouses d'infirmières... et d'une petite armoire à pharmacie.

Joëlle Nizette



« Partie d'une feuille blanche, je me suis dessinée. N'étant pas contente, je me suis morcelée pour mieux me transformer. De ces actes résulte une composition de céramiques présentant des visages fragmentés et des petits cocons remplis de dessins aux oxydes. »

Christine Louviaux



« Série de sculptures abstraites en céramique, recherche sur le mouvement, la transformation et les textures. La matière pleine, la terre brute, le mouvement du corps s'imprime. La matière se creuse, se courbe, s'élanche, devient organique. Sa texture s'exprime polie, lissée, grattée, craquelée, chamotée. La vie s'insinue. Genèse de l'intime. Émergence dessous l'écorce protectrice. »

Carole Vandermeir



« Après un confinement de deux ans, sortons de notre chrysalide, légers comme des papillons, mais grandis par notre savoir et notre sagesse ! » Carole Vandermeir présente le résultat d'un stage de céramique pour enfants réalisé dans le nouvel atelier Crafty à Huy.

Jamila Al Badaoui (voir 10)

Filtre 2 (voir 9)

Marie-Paule Meunier



« Suite à mon travail sur les formes fermées et ouvertes, j'ai constaté que, dans chacune de mes pièces, il y avait la forme intérieure et extérieure. Les ouvertures de l'intérieur vers l'extérieur et de l'extérieur vers l'intérieur ont déterminé mon travail sur la nouvelle naissance d'une démarche fermée/ouverte ! »

Vie Féminine



Un groupe de quatre bénévoles et l'animatrice de l'asbl Vie féminine ont décidé de faire connaître la

Convention d'Istanbul, le traité juridique international le plus ambitieux destiné à prévenir et à combattre la violence domestique. À travers le thème *Chrysalide*, une installation sous forme de tunnel prend place symbolisant le parcours de vie de femmes ou le chemin d'une transformation.

Éléonore Claes



« Voici des chrysalides lumineuses en papier. L'immobilité de la nymphe évoque le confinement, mais la lumière se trouvant à l'intérieur symbolise la découverte et la réflexion. Le papier utilisé provient de livres récupérés, offerts en don à ce projet, qui ont la particularité d'avoir été lus durant cette période. J'ai le sentiment que cette réclusion a permis à de nombreuses personnes d'y trouver un bénéfice. »

Cynthia Evers



« Un œuf symbole de vie future : c'est le grand jour, celui d'un moment beau, mais effrayant. Des mains ? Aident-elles ou retardent-elles l'instant en gardant intact cet œuf qui se craquèle. Sur un autre œuf d'autruche, quelques fourmis ? Vivent-elles en colonie, happées dans ce monde où le silence règne plus que le bruit ? »

12a **Collégiale Notre-Dame - Tour**

Philippe Lucas



« Forêt d'ombres aux anatomies bouleversées, aux corps étirés et aux visages burinés, ces personnages se dressent fièrement, semblant résister aux assauts de la vie. Dans ce monde d'argile et

de cendres, on navigue entre révolte et résilience, entre résistance et fragilité, entre abandon et poursuite acharnée. On y lit une dualité entre la prison d'un corps malade et la liberté d'un esprit empli d'espoirs. Reflets de notre société et de ses faiblesses, d'un monde moderne puissant mis à mal par un miasme. »

Carmela Piccininno



« Réalisant des créations à partir de la pulpe de papier, je découvre la noblesse du matériau pour sa texture

et sa légèreté comme moyen d'expression et décide alors de partager toute la magie du papier. La ficelle et la corde ont servi au cheminement de mon projet. »



Animation



Proposition collective

Unité pastorale Notre-Dame de Huy



La Parole de vie, comme la sève, régénère ce qui s'effiloche, fortifie ce qui est fragile, restaure ce qui est abîmé, fait éclore des sillons de lumière, fait chanter l'espérance. La communauté chrétienne catholique de Huy, nourrie par cette puissance d'en haut, la mûrit comme une chrysalide et la laisse s'envoler en papillons.



Paola Guillen Crespo



« Au cours du confinement, j'ai eu la nécessité absolue et le temps d'expérimenter de nouvelles techniques dans ma photographie. Qu'est-ce que mes photos transmettent vraiment? Qu'est-ce que je ressens chaque fois que j'entre en catharsis en volant l'image d'un instant éphémère? En même temps que la photographie, l'écriture m'a naturellement visitée, des mots qui interrogent, des mots qui emphatisent, des mots qui cherchent du sens. »

Soulira Kerri



« De l'un à l'autre, quelles sont les transformations qui nous séparent et nous lient? À partir des recherches anatomiques et anthropologiques du XVI^e siècle jusqu'à nos jours, le projet est de relier l'apparente ressemblance entre les uns et les autres, entre toutes espèces. Des liaisons esthétiques qui prennent forme au travers des techniques de dessin, d'impression et de gravure. »

Isabelle Frère



« Je me suis mise au dessin puis à la peinture avant de me former au papier mâché et à l'art thérapie. J'utilise l'art dans ma vie privée comme dans ma vie professionnelle d'infirmière en psychiatrie, dans mes loisirs comme dans les soins. La technique du Zentangle (dessin méditatif) m'inspire fortement et me permet de trouver dans la création un vrai moment de bien-être, une bulle, un cocon. »

Viviane Thelen



« C'est l'argile qui me permet de m'exprimer avec le plus de spontanéité et de sincérité. J'aime le contraste entre l'argile et les émaux, le mat et le brillant, le rugueux et le lisse. Sur la structure de base viennent se poser des éléments inspirés de la nature : fleurs, arbres, feuilles, oiseaux... »

Micheline Hilhorst (voir 4)

Parcours d'artistes 2022

Chrysalide



Samedi 17 et dimanche 18 septembre - de 14 à 18h
En ville, Centre culturel, Espace Saint-Mengold



La Meuse

1
Centre
culturel

2d

2a

2b

2c

Parc Henrion

Avenue Delchambre

Rue Gr

ugustins

Espace Saint-Mengold et Galerie Juvénal 8 9

Vernissages conjoints

Vendredi 16 septembre · 18h30

À l'Espace Saint-Mengold : Pour inaugurer le Parcours d'Artistes, un vernissage festif sera animé par les artistes avec des cadeaux à la clé !

Une invitation à l'écriture sera proposée par Agnès Henrard, animatrice de la Maison de la Poésie d'Amay.

À la Galerie Juvénal : la Fondation Bolly-Charlier s'associe au Parcours d'artistes 2022 et inaugure l'exposition *Éclore*.



Sur le Parcours

Animations

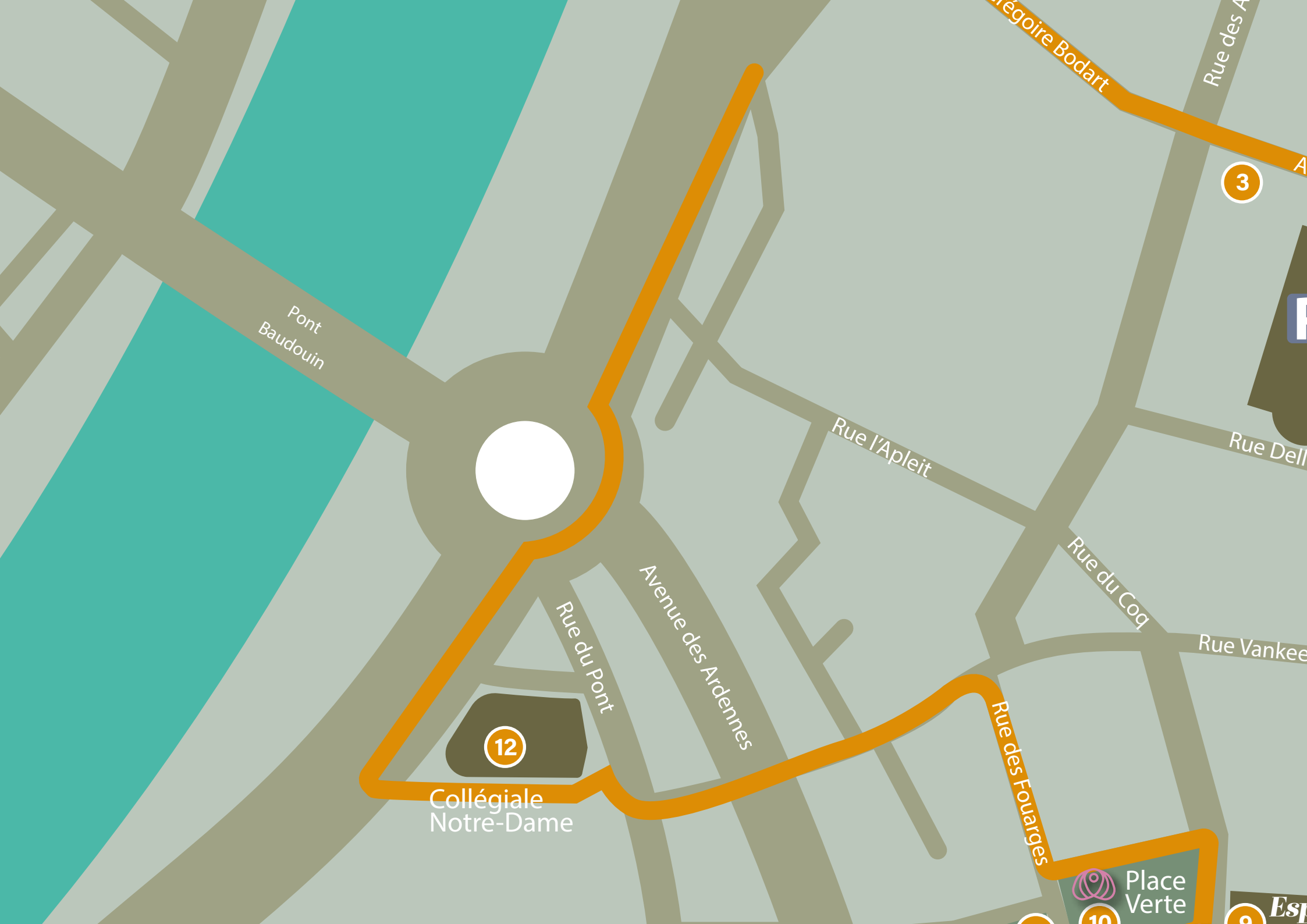
- > Création collective itinérante collective avec Agnès Gosselet.
- > Animation du Royal Photo Club 1
- > Collecte de témoignages de Marie Carracedo Rio 2
- > Participation au livre d'or géant 11
- > Animations par Vie Féminine 11



Itinérante

Agnès Gosselet

Animatrice d'atelier, Agnès Gosselet élabore des méthodes associatives dans le domaine des arts plastiques. Elle anime un atelier participatif et présente les ouvrages picturaux issus du travail collectif. Elle invite les visiteurs à contribuer à une œuvre en une succession d'étapes.



Pont
Baudouin

3



Rue l'Apleit

Rue Dell

Avenue des Ardennes

Rue du Coq

Rue Vankee

Rue du Pont

12

Collégiale
Notre-Dame

Rue des Fourarbes

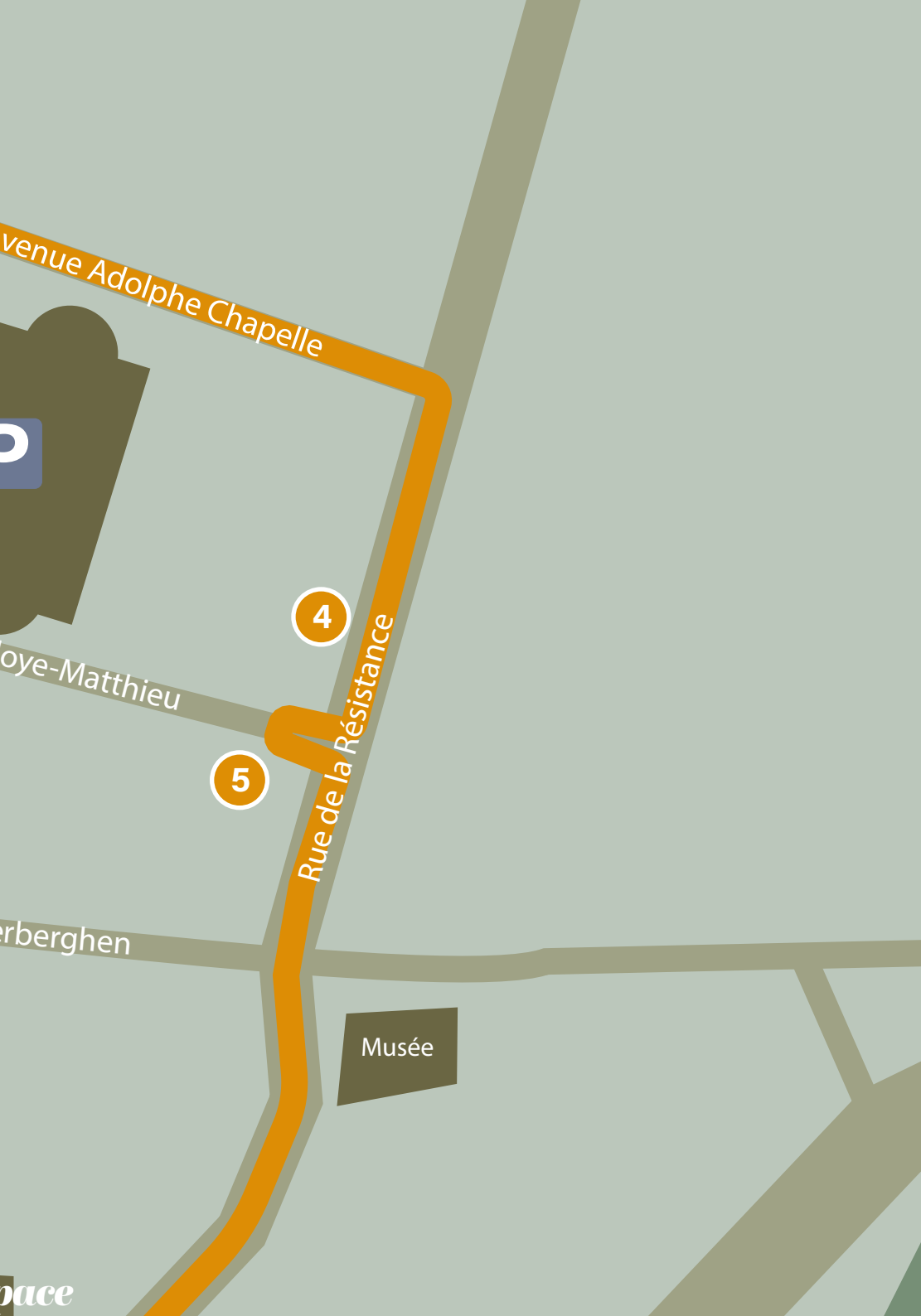


Place
Verte

10

8

Est



Place Verte 10

Slam

Samedi 17 septembre - entre 15 et 17h30

Trois manières de slamer pour « sortir de sa chrysalide ».

De 15h à 15h30

- > Vie Féminine porte sa voix.
- > Les textes issus de l'atelier d'écriture d'Agnès Henrard seront déclamés par ses participantes.

De 16h à 16h30

- > Vous avez l'opportunité de déclamer les textes résultant de l'appel **Spoken Word**.

De 17h à 17h30

NEIGE

- > Un duo de poésie sonore avec l'auteure Catherine Barsics et le batteur Tom Malmendier.



NEIGE

« Catherine Barsics forme avec le batteur Tom Malmendier le duo N E I G E qui mêle les textes poétiques de l'une aux rythmes de l'autre dans un espace commun situé aux frontières les plus chaudes de la performance poétique et du jazz, quelque part entre transe et profération. »
Philippe Marczweski



Parc Henrion - Tipi 2d

Podcast

Dimanche 18 septembre - de 14 à 18h

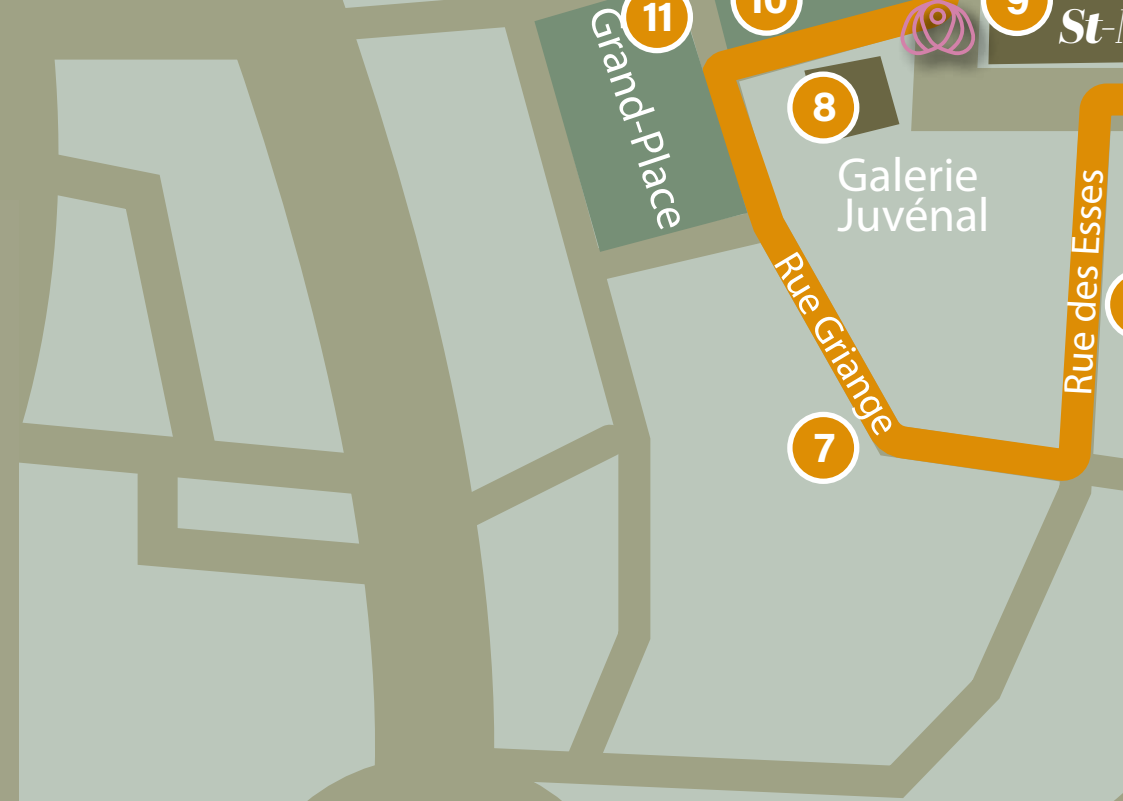
Sous un tipi confortablement aménagé, venez écouter les réiverains répondre aux questions : « De quelle maladie la société est-elle atteinte ? Quel est votre diagnostic ? Quels soins pourrions-nous lui apporter ? »

Cette création sonore de Vincent Matyn a été réalisée pendant le Parcours d'Arts en milieu urbain *Dédale 2021*, en complément à la création de l'artiste Julien Celdran.

Liste des artistes

Jamila Al Badaoui 9-10
Jenny Baguette 9
Florence Bastin 1
Anne Beaudry 1-4
Hennou Ben Houssine 1
Arlette Blochouse 1-4
Lieve Cabergs 9
Marie Carracedo Rio 2
Thierry Cayman 6
Éléonore Claes 11
Olivier Darimont 9
Arlette Degotte 7
Florence Delvaux 1
Dominique Deville 1
Clara Di Verde 9
Cynthia Evers 11
Filtre 2 9-10
Brigitte Flabat 1
Fondation Bolly-Charlier 8
Isabelle Frère 12
Andrée Gill 1
Agnès Gosselet itinérante
Paola Guillen Crespo 12

Andrée Hiar 1
Micheline Hilhorst 4-5
Soulira Kerri 10-12
Colette Laffut 2
Christine Louviaux n°
Philippe Lucas n°
Marie-Paule Meunier n°
Olivier Moeys n°
N E I G E n°
Joëlle Nizette n°
Poupette Pêcheur 4-5
Carmela Piccininno 12
Ghislaine Radermecker 1
Royal Photo Club de Huy 1-2
Christine Sepulchre 1-9-10
Viviane Thelen 12
Viviane Thenaers 9
Marie Tournay 9
Unité pastorale Notre-Dame de Huy 12
Carole Vandermeir 10
Vie Féminine 10



Adresses des lieux

- 1 Centre culturel**
Avenue Delchambre 7a
- 2 Parc Henrion**
Avenue Delchambre
- 3 Parc de la Bibliothèque**
au croisement de la rue des Augustins et de l'Avenue Adolphe Chapelle
- 4 Rue de la Résistance**
- 5 Atelier de Géraldine**
Rue Delloye-Matthieu 18
- 6 Atelier 2a**
Rue des Esses 2a
- 7 Vitrine**
Rue Griange
- 8 Galerie Juvénal**
Place Verte 6
- 9 Espace Saint-Mengold**
Place Verte
- 10 Place Verte**
- 11 Hôtel de Ville**
Grand-Place 1
- 12 Collégiale Notre-Dame**
Parvis Théoduin de Bavière

Avenue du Condroz



Centre culturel de Huy ①

Ciné-club

Dimanche 18 septembre - 18h

En lien avec le Parcours d'Artistes, le film *The Duke* présenté au Ciné-club nous raconte l'histoire de Kempton Bunton, un chauffeur de taxi sexagénaire qui vole en 1961, à la National Gallery de Londres, le portrait du Duc de Wellington peint par Goya.

Espace Saint-Mengold ⑨

Clôture festive

Dimanche 18 septembre - 18h30

18h30

Projection du film **Oscar au bal confiné** d'Olivier Darimont

> C'est d'abord un documentaire ludique et émouvant réalisé par Olivier Darimont qui, lors du premier confinement de la pandémie de Covid au printemps 2020, a chanté sous le nom d'Oscar Beek tous les soirs à 20h depuis son balcon de la rue des Ailes à Schaerbeek.

De 19h à 19h20

Concert d'Oscar Beek

> Olivier Darimont alias Oscar Beek chante en solo et en toute simplicité sur son balcon improvisé.

Bienvenue à tous pour une rencontre informelle avec les artistes à l'occasion de cette clôture !

